

WARUNKI GWARANCJI

Produkt objęty jest 12 miesięczną gwarancją obliczaną od daty zakupu. Przy zakupie wydawana jest zwrotna karta gwarancyjna, niezbędna przy jakichkolwiek reklamacjach. Gwarancja musi zawierać adres sprzedawcy, datę i dane kupującego. Terytorialny zasięg ochrony gwarancyjnej obejmuje obszar Rzeczypospolitej Polskiej.

1. Importer / Sprzedawca zapewnia sprawne działanie sprzętu, na który wydana jest niniejsza karta gwarancyjna w okresie 12 miesięcy od daty sprzedaży - zakupu przez użytkownika.
2. Wady lub uszkodzenia sprzętu jawne w okresie gwarancji będą rozpatrywane bezpłatnie w ciągu 14 dni od dostarczenia sprzętu do serwisu gwarancyjnego.
3. Dostarczenie sprzętu do serwisu leży po stronie użytkownika. W przypadku dostarczenia sprzętu do serwisu pocztą lub firmą kurierską koszt przesłania pokrywa użytkownik.
4. Kupujący przy odbiorze sprzętu zobowiązany jest sprawdzić jego kompletność, stan, działanie itp. Reklamacje dotyczące niekompletnego wyposażenia nie będą uznawane.
5. Okres gwarancji ulega przedłużeniu o czas trwania naprawy do dnia wyznaczonego jej wykonania.
6. Nabywcy przysługuje prawo wymiany sprzętu na nowy lub zwrot gotówki, gdy w okresie gwarancji nastąpi konieczność dokonania 3 napraw /tych samych uszkodzeń/, a sprzęt nadal wykazuje wady uniemożliwiające eksploatację zgodną z przeznaczeniem.
7. Pojęcie naprawa nie obejmuje czynności przewidzianych w instrukcji obsługi, do wykonania których zobowiązany jest użytkownik we własnym zakresie.
8. Sposób i zakres naprawy ustala udzielający gwarancji.
9. Gwarancją nie są objęte uszkodzenia sprzętu powstałe na skutek niewłaściwego użytkowania lub niezgodności z instrukcją użytkowania, przechowywania, konserwacji, transportu, samowolnego naprawiania lub przeróbek sprzętu, oraz dodatkowo wszelkie uszkodzenia mechaniczne.
10. Powyższe przyczyny oraz dokonanie naprawy przez osoby nieuprawnione mogą spowodować utratę gwarancji.
11. Gwarancją nie są objęte uszkodzenia wynikające z działania siły wyższej jak zjawiska atmosferyczne, powódzie, pożary itp.
12. W razie utraty gwarancji na wniosek nabywcy poparty dowodem zakupu sprzętu, udzielający gwarancji może wydać zastępczą kartę gwarancyjną na pozostałą część okresu gwarancji.
13. Niniejsza gwarancja nie wyłącza, nie ogranicza ani nie zawiesza uprawnień kupującego wynikających z niezgodności towaru z umową.

Militaria.pl



INSTRUKCJA OBSŁUGI

PAŁKA TELESKOPOWA

wersja standardowa - niehartowana
oraz utwardzona - hartowana

PRZED UŻYTKOWANIEM NOWEJ PAŁKI NALEŻY ZAPOZNAĆ SIĘ Z NINIEJSZĄ INSTRUKCJĄ OBSŁUGI, PONIEWAŻ ZAWIERA ONA ISTOTNE INFORMACJE DOTYCZĄCE BEZPIECZEŃSTWA, OBSŁUGI I KONSERWACJI

KARTA GWARANCYJNA

DATA PRZYJĘCIA	DATA WYDANIA	OPIS USTERKI	PIECZĘĆ SERWISU

<input type="text"/>	<input type="text"/>	<input type="text"/>
<i>model</i>	<i>data sprzedaży</i>	
<input type="text"/>	<input type="text"/>	
<i>imię i nazwisko nabywcy</i>	<input type="text"/>	<i>pieczęćka i podpis sprzedawcy</i>
<input type="text"/>	<input type="text"/>	<input type="text"/>
<i>adres</i>	<input type="text"/>	<input type="text"/>



Firma Handlowa TM / Militaria.pl
50-123 Wrocław • ul. Oławska 16 • tel. (071) 347 47 95 • fax 347 47 77
www.militaria.pl • e-mail: zapytania@militaria.pl

INFORMACJE TECHNICZNE I OBSŁUGA PAŁKI TELESKOPOWEJ

Przed pierwszym użyciem pałki przeczytaj uważnie tę instrukcję. Praktyczne użytkowanie pałki powinno wynikać z konsekwencji przepisów prawa i instrukcji obsługi. Pałka nie powinna być używana przez osoby, które nie zapoznały się z jej użytkowaniem. Pałka niehartowana nie jest przeznaczona do użytku profesjonalnego – dla celów profesjonalnych (np. policja) zaleca się używanie wersji hartowanej.

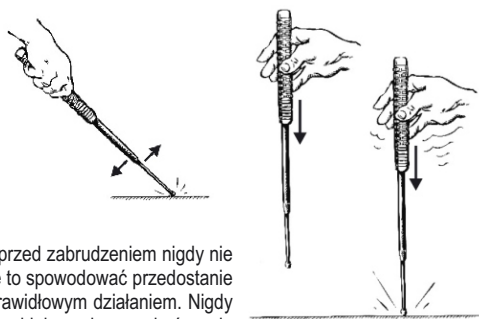
OTWIERANIE

1. Chwyć mocno pałkę za gumową rękkość.
2. Gwałtownie szarpnij pałką horyzontalnym lub lekko schodzącym w dół ruchem, co zapewni właściwe rozłożenie pałki oraz jej zablokowanie w pozycji rozłożonej. **UWAGA:** im mocniej i szybciej otworzysz swoją pałkę, tym lepiej będzie ona zablokowana ale również ciężiej będzie ją złożyć. **Nigdy nie otwieraj pałki wymierzonej w inną osobę.**
3. Kiedy używasz pałki zawsze miej ją pod kontrolą. **Uderzenia w głowę, twarz, szyję czy inne vitalne organy mogą być śmiertelne w skutkach.**
4. Jeśli w trakcie używania pałki zauważysz, iż jest niewłaściwie rozłożona lub częściowo się zamknęła, odsuń się od napastnika i wykonaj ponownie ruch otwierający jak w punkcie 2.



ZAMYKANIE

Aby zamknąć pałkę trzymając ją w pozycji pionowej uderz jej czubkiem w płaską, twardą powierzchnię. Aby ułatwić sobie złożenie może być konieczne delikatne postukanie bokami zakończenia pałki dookoła jej o twardą powierzchnię. Dla złożenia pałki wystarczy trzymanie jej dwoma palcami – ważniejsza jest szybkość uderzenia o twardą powierzchnię niż siła w to wkładana. **UWAGA!** W trakcie tej czynności weź pod uwagę możliwość uszkodzenia powierzchni, w którą uderzasz. Uderzenie w miękką lub elastyczną powierzchnię jak drewno czy dywan może nie spowodować złożenia się pałki. Aby uchronić pałkę przed zabrudzeniem nigdy nie zamykaj jej na brudnej powierzchni (np. na piasku) gdyż może to spowodować przedostanie się zanieczyszczeń do wnętrza pałki, co z kolei grozi jej nieprawidłowym działaniem. Nigdy nie zamykaj pałki, gdy jest odkręcona zakrętka ze sprężyną znajdującą się na zakończeniu rękkości. Po złożeniu pałki nie ma potrzeby wbijania jej części na siłę w rękkość. Pałka złoży się bez użycia większej siły.



KONSERWACJA

Przeglądaj regularnie pałkę aby dostrzec ślady uszkodzeń mechanicznych, czyść ją regularnie aby zapewnić sprawne działanie. Sprawdzaj czy nie została poluzowana/odkręcona zakrętka ze sprężyną znajdującą się na zakończeniu rękkości. Jeśli chcesz zapobiec jej samoczynnemu odkręcaniu pod wpływem drgań możesz odkręcić ją, a następnie umieścić kilka kropel środka zapobiegającego luzowaniu się gwintów (np. typu Loctite). Po ponownym zakręceniu zakrętka powinna się trzymać mocno, bez ryzyka samoczynnego odkręcania.



KONSERWACJA CD..

Aby wyczyścić swoją pałkę możesz ją rozebrać na 3 podstawowe części: zakrętkę ze sprężyną, gumową rękkość oraz dwie teleskopowe rurki. Możesz używać smarów na bazie silikonu aby konserwować zewnętrzne części pałki. **UWAGA!** Wykonuj tą czynność ostrożnie aby nie dopuścić do przedostania się smaru w miejsca połączeń rurek. Może to spowodować ich niewłaściwą pracę aż do nie możliwości zablokowania pałki. Jeśli smar przedostanie się na połączenia rurek wyczyść je natychmiast i wytrzyj do sucha.

W przypadku zamoczenia (np. w czasie deszczu): zdemontuj wszystkie części, wytrzyj je i pozostaw do całkowitego wyschnięcia części zewnętrznych i wewnętrznych. Następnie delikatnie naoliw pałkę i wytrzyj oliwą prawie do sucha.

Zawsze po kontroli, konserwacji, czyszczeniu czy suszeniu zmontuj pałkę (w odwrotnej kolejności do rozkładania) i sprawdź wszystkie jej funkcje włączając blokowanie w pozycji otwartej.

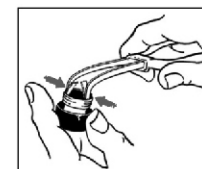
REGULACJA NAPIĘCIA SPRĘŻYNY PRZYTRZYMUJĄCEJ PAŁKĘ W POZYCJI OTWARTEJ (REGULACJA SIŁY WYRZUTU)

Sprężyna zabezpieczająca jest wyregulowana przez producenta na optymalne napięcie potrzebne do otwarcia pałki. Napięcie to zapewnia optymalne trzymanie pałki w stanie złożonym i optymalną siłę potrzebną do rozkładania pałki. Istnieje jednak możliwość indywidualnego dopasowania tych ustawień przez użytkownika w celu lepszego dopasowania do potrzeb użytkownika. Słabsze napięcie sprężyny powoduje łatwiejsze otwieranie i zamykanie pałki, ponieważ zakończenia rurek są słabiej przytrzymywane przez sprężynę. W ekstremalnym ustawieniu może to spowodować zbyt słabą siłą przytrzymującą pałkę w pozycji złożonej i zamkniętej.

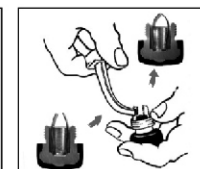
Jeśli sprężyna ma większe napięcie – większa siła będzie potrzebna do jej rozłożenia. Końce rurek są mocniej przytrzymywane przez sprężynę zarówno w pozycji otwartej jak i złożonej. W ekstremalnym ustawieniu może to spowodować zbyt dużą siłą konieczną do otwarcia i złożenia pałki.

Do dopasowania ustawienia napięcia sprężyny konieczne będzie użycie cienkich szczypiec.

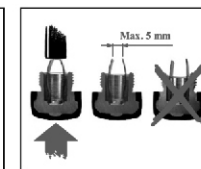
1. Dla zredukowania siły napięcia sprężyny ściśnij delikatnie listki sprężyny ku sobie (rys. 1.). Czubki szczypiec muszą być umieszczone pomiędzy listkami sprężyny a zakrętką.
2. Dla zwiększenia siły napięcia sprężyny rozszerz jej listki tak, aby odległość pomiędzy nimi się zwiększyła (rys. 2.)



rys. 1



rys. 2



rys. 3

Kiedy redukujesz bądź zwiększasz napięcie sprężyny rób to uważnie i ostrożnie dokonując niewielkich zmian, po każdej sprawdzając prawidłowe działanie i konieczność dalszej regulacji.

Listki sprężyny nie mogą być ustawione szerszej niż 5 mm. Po każdej regulacji muszą też mieć symetryczne ustawienie od środka sprężyny. Złe ustawienie sprężyny może spowodować jej uszkodzenie w trakcie składania pałki (rys. 3).

Postępowanie niezgodne z instrukcją obsługi może spowodować uszkodzenie sprężyny i utratę gwarancji.

GWARANCJA

Producent zastrzega sobie prawo do każdorazowego oszacowania zasadności roszczenia gwarancyjnego. Użycie zgodne z instrukcją obsługi jest podstawą rozpatrywania gwarancji.

Producent udziela 2 letniej gwarancji na pałkę licząc od daty jej zakupu.

Gwarancja nie obejmuje zadrapań i uszkodzeń mechanicznych będących efektem normalnego fizycznego zużycia, uszkodzeń powstałych w wyniku rażącego nadużycia jak np. uderzeń o twarde objekty (kamienie, stal, beton), używanie jako dźwigni.

Producent nie odpowiada za drugorzędne skutki niewłaściwego użycia pałki albo za użycie niezgodne z przeznaczeniem, obowiązującym użytkownika prawem czy instrukcją obsługi.