

KONSERWACJA

Elementy metalowe należy zabezpieczać przed korozją wycierając je suchą lub lekko zaolejoną ściereczką, a w miejscach niedostępnych stosować środki wypierające wilgoć (np. VP90). Osuszone powierzchnie należy nasmarować nie klejącym środkiem konserwującym (np. Airgun Oil).

Przewód lufy należy oczyścić miękkim wyciorem po każdym strzelaniu, a następnie nasmarować środkiem do konserwacji luf (np. Airgun Oil lub Formula X).

Elementy drewniane należy osuszać i konserwować środkami do konserwacji drewna (np. Gun Stock). Nie wolno stosować środków do czyszczenia metalu na drewno, gdyż może to powodować pękanie lub odkształcanie się.

Zbiornik na sprężone powietrze powinien być napełniany jedynie osuszonym powietrzem. Właczanie zawilgoconego lub zanieczyszczonego powietrza może skutkować korodowaniem wnętrza zbiornika oraz elementów układu pneumatycznego, ich poważnym uszkodzeniem a nawet zniszczeniem. Stosowanie innych rodzajów gazu jest zabronione i grozi poważnymi konsekwencjami. Nie wolno również napełniać butli innym gazem! Smarowanie konieczne jest jedynie w miejscach wskazanych – niewielką ilość smaru (1-2 krople) nanieś na pracujący element dźwigni naciągu (bolt action) i rozprowadź go poruszając dźwignią zamka do przodu i w tył. Nadmiar smaru usuń suchą, czystą ściereczką. Także w przypadku dźwigni bocznej naciągu (side lever) należy smarować trzpienie.

Dokonywanie jakichkolwiek zmian w budowie lub konstrukcji karabinka może skutkować utratą gwarancji.



INSTRUKCJA OBSŁUGI WIATRÓWEK PCP AIR ARMS

PRZED UŻYTKOWANIEM NOWEJ REPLIKI NALEŻY ZAPOZNAĆ SIĘ Z NINIEJSZĄ INSTRUKCJĄ OBSŁUGI, PONIEWAŻ ZAWIERA ONA ISTOTNE INFORMACJE DOTYCZĄCE BEZPIECZEŃSTWA, OBSŁUGI I KONSERWACJI REPLIKI

Na posiadanie repliki o energii kinetycznej pocisku do 17 J nie jest wymagane w Polsce zezwolenie ani nie podlega ona rejestracji (Dz. U. 2003 Nr 52 poz. 451)



IMPORTER:

Firma Handlowa TM / Militaria.pl

50-123 Wrocław • ul. Oławska 16 • tel. (071) 347 47 95 • fax 347 47 77

www.militaria.pl • e-mail: zapytania@militaria.pl

ZASADY BEZPIECZEŃSTWA

1. Wiatrówka nie jest zabawką, nieostrożne obchodzenie się z nią może spowodować poważne obrażenia.
2. Wiatrówkę zawsze należy traktować tak, jakby była nabitą i naciągniętą. Nigdy nie celuj do ludzi ani zwierząt!
3. Poruszając się z wiatrówką zwłaszcza, gdy jest ona naciągnięta i załadowana, pamiętaj o zablokowaniu spustu, a także o tym, by lufa była skierowana w dół.
4. Nie pozostawiaj wiatrówki bez nadzoru, szczególnie, gdy jest naciągnięta i załadowana (śrut znajduje się w lufie).
5. Nie polegaj jedynie na mechanicznych zabezpieczeniach – żadne przyrządy nie zastąpią zdrowego rozsądku.
6. Zawsze noś okulary ochronne.
7. Przed strzałem upewnij się, co znajduje się za celem, a także czy w chwili strzału w jego linii nie znajdzie się człowiek, zwierzę lub przedmiot, do którego nie zamierzasz strzelać.
8. Nigdy nie strzelaj w kierunku powierzchni, o których wiesz, że mogą spowodować rykoszetowanie.
9. Korzystając z wiatrówki kieruj się zdrowym rozsądkiem i nie lekceważ żadnej z okoliczności, które mogą przyczynić się do powstania przykrew sytuacji. Przewiduj! Nie ryzykuj!

Bądź świadomy, że Twoje zachowanie może być obserwowane przez innych, być może nie podzielających Twojego entuzjazmu dla wiatrówek. Złe praktyki przyczyniają się do złego rozgłosu. Nie narażaj swojej przyszłej rozrywki na szwank poprzez nieodpowiednie używanie tej wiatrówki.

WAŻNE INFORMACJE, PROSZĘ PRZECZYTAĆ

UWAGA: Wiatrówka nie jest zabawką. Przy jej eksploatacji należy zachować szczególną ostrożność. Przed pierwszym użyciem uważnie zapoznaj się z treścią niniejszej instrukcji. Zrozumienie jej zaleceń pozwoli Ci przez długi okres cieszyć się sprawnością Twojej wiatrówki.

W przypadku używania wiatrówki przez osoby niepełnoletnie działanie takie musi być uważnie nadzorowane przez osobę dorosłą. Kupujący oraz używający ponosi pełną odpowiedzialność prawną za używanie i posiadanie tej wiatrówki.

Traktuj instrukcję producenta jako integralną część instrukcji polskiego dystrybutora. W przypadkach nieopisanych w niniejszej instrukcji kieruj się zdrowym rozsądkiem, najlepszą wiedzą, poszukuj analogii i nie rób niczego na siłę!

BUDOWA

Wiatrówki Air Arms należą do najwyższej klasy wiatrówek PCP (ang. Pre-Charged Pneumatic) wykorzystujących sprężone powietrze w zbiorniku. Powietrze jest uwalniane ze zbiornika poprzez zawór otwierany za pomocą zbijaka zaworu. W celu otwarcia zaworu mechanizm uderzeniowy musi być napięty – ta czynność to napięcie sprężyny zbijaka zaworu. Wykonuje się ją każdorazowo przed strzałem i jest to najczęściej połączone z czynnością umieszczenia śrutu w lufie. Wówczas, po wybraniu celu i złożeniu się do strzału strzelec może odblokować bezpiecznik i ściągnąwszy spust oddać strzał.



WARIANTY

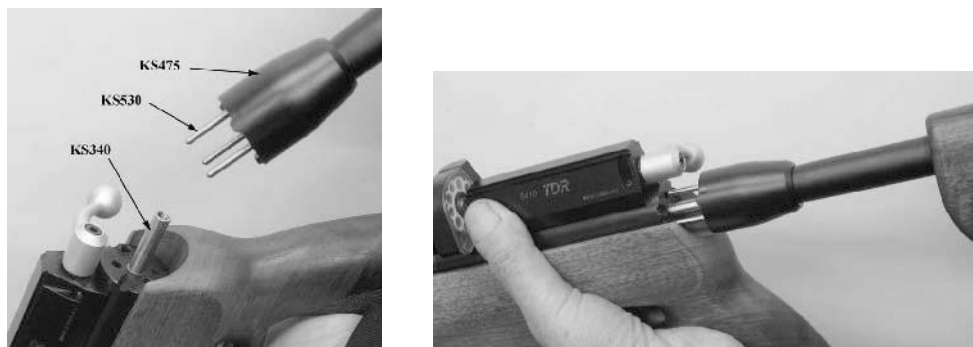
Wiatrówki PCP Air Arms dostępne są w kilku wariantach, w których zasadnicze różnice polegają na zastosowaniu modułu magazynka (modele S410 oraz S510), dźwigni zamka (side lever lub bolt action) oraz długości lufy. Obsługa jest zbliżona i polega na stosowaniu analogii.

Model TDR (Take Down Rifle) jest składaną wersją karabinka S410. W celu złożenia karabinka należy połączyć w odpowiedni sposób wszystkie trzy części wiatrówki: tłumik, zespół karabinka oraz kolbę. Składanie karabinka jest bardzo proste i może zostać wykonane bez użycia narzędzi. Aby złożyć karabinek należy:

1. nasunąć na lufę wiatrówki tłumik i dokręcić śrubę mocującą tak, aby znajdowała się u spodu lufy

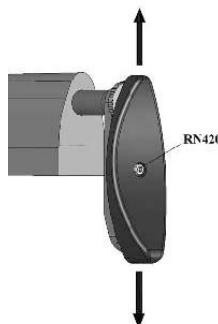


2. nasunąć piny kolby na gniazdo zespołu karabinka i delikatnie wsunąć je na miejsce a następnie dokręcić śrubę mocującą znajdującą się przy końcu kolby tak, aby nie było żadnych luzów.



UWAGA: Bez dołączonej kolby karabinek nie ma możliwości strzelania!

Stopka kolby jest regulowana w pionie aby zapewnić jak najlepsze dopasowanie do strzelca i jego sylwetki. Aby przesunąć stopkę kolby poluzuj najpierw śrubę imbusową znajdującą się pośrodku stopki, następnie wyreguluj jej położenie tak, aby pasowało do Twojej sylwetki i dokręć śrubę aby zamocować stopkę kolby w odpowiadającym Ci miejscu.



ŁADOWANIE ŚRUTU

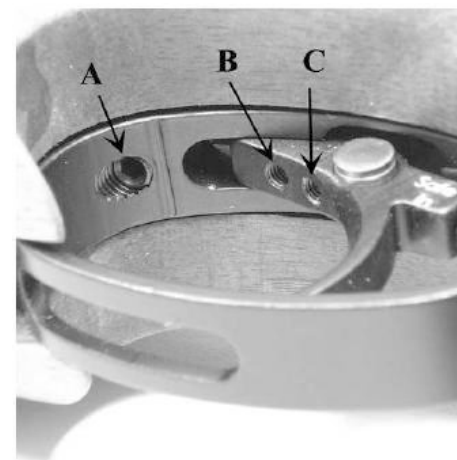
UWAGA: wiatrówki z lufą gwintowaną przeznaczone są do strzelania śrutem grzybkowym typu Diabolo. Nie należy stosować kulek ani lotek. Stosowanie innego, niż wskazany typu lub kalibru amunicji może doprowadzić do uszkodzenia lufy lub wiatrówki i utraty gwarancji. Dobry śrut nie może być dłuższy niż głębokość okna ładunkowego magazynka i nie powinien się on wewnątrz swobodnie przesuwac do przodu lub do tyłu, gdyż będzie to powodować zacinać się magazynka lub będzie uniemożliwiać wprowadzanie śrutu do lufy.

Po załadowaniu śrutu należy włożyć magazynek do gniazda w karabinku. Pchnięcie dźwigni zamka w przednie położenie wprowadzi śrucinę do lufy.

PRZYRZĄDY CELOWNICZE

Wiatrówki Air Arms nie posiadają przyrządów celowniczych, a zamontowanie celownika optycznego lub kolimatorowego umożliwia szyna montażowa w standardzie 11 mm.

REGULACJA SPUSTU



Mechanizm spustowy jest wyposażony w trzy śruby regulacyjne: a, b, c.

Śruba ustawiania oporu (ciężaru) spustu (a) znajduje się w przedniej części kabłąka. Ruch w kierunku zgodnym z ruchem wskazówek zegara zwiększa opór spustu. Jeśli jednak ustawisz zbyt mocny opór, sprężyna zostanie zablokowana przez cewkę, co uniemożliwi prawidłową pracę mechanizmu. Natomiast zbyt mały opór może skutkować strzałem pod wpływem wstrząsu.

Śruba ustawień drugiego stopnia (b) jest tylną śrubą znajdującą się na języku spustu. Śruba ta określa dokładny punkt, w którym zaczyna się drugi stopień. Jeśli śruba pierwszej fazy jest nieprawidłowo ustawiona, to ta śruba może nie działać w ogóle.

Śruba ustawień pierwszego stopnia (c) jest przednią śrubą znajdującą się na języku spustu. Śruba ta określa długość dystansu potrzebnego do rozpoczęcia drugiego stopnia. Przekręcenie śruby w kierunku zgodnym z ruchem wskazówek zegara skraca dystans pierwszego stopnia.

KONSERWACJA

Przed przystąpieniem do jakichkolwiek czynności konserwacyjnych bezwzględnie należy rozładować karabin, (usunąć magazynek – jeśli występuje - z gniazda), odstrzelić i zablokować spust.

W celu zapewnienia wieloletniej sprawności wiatrówki oraz jej mechanizmów wewnętrznych, a także estetyki łoża zalecamy regularne jej czyszczenie i konserwację przy użyciu najwyższej jakości środków np. firmy Napier of London.

ŁADOWANIE ŚRUTU

Odprowadzenie dźwigni zamka w tylne położenie otwiera komorę śrutową, dzięki czemu śrut położony w korytku załadowniczym zostanie wprowadzony ruchem powrotnym bolta.



ŁADOWANIE ŚRUTU DO MAGAZYNKA - opcjonalnie

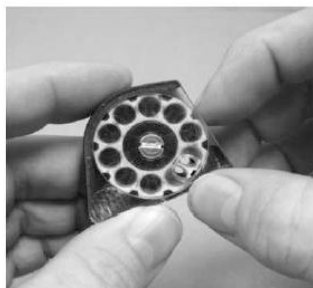
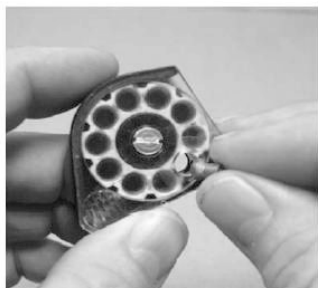


Aby wyjąć magazynek z jego gniazda podnieś i odciągnij w skrajnie tylne położenie dźwignię zamka, a następnie wysuń magazynek na lewą stronę karabinka.

Na początku zapoznaj się z budową magazynka, bez ładowania śrucin obserwuj jego ruch. Magazynek posiada system indeksowania – zaznajom się z jego pracą.



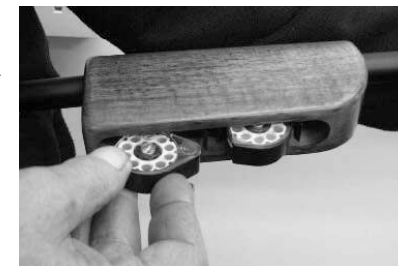
Indexing Spring



Trzymając magazynek pomiędzy palcami lewej ręki tak, aby otwór znajdował się pod spodem należy umieścić śrut (właściwego typu oraz kalibru) w oknie magazynka dociskając kciukiem kołnierz śrutu. Następnie należy obrócić wewnętrzną część magazynka, aż nie pojawi się następne okno na śrucinę. Czynność należy powtarzać do całkowitego załadowania magazynka.

WARIANTY

W drewnianej części kolby (poduszce policzkowej) znajduje się miejsce na 2 zapasowe magazynki, abyś mógł strzelać szybciej bez ciągłego ładowania. Magazynki wsuwa się w odpowiadające im gniazda, gdzie są przytrzymywane przez sprężyny."



UWAGA: Zwróć uwagę na oryginalną instrukcję obsługi dołączonej przez producenta – zawiera ona szczegółowe informacje dotyczące Twojego modelu. Jeśli któreś z zaleceń jest dla Ciebie niejasne skontaktuj się z dostawcą Twojego karabinu.

BEZPIECZEŃSTWO



Karabinek posiada nastawną, przetykową blokadę języka spustowego:
- w położeniu lewym (wciśnięty z prawej strony) język spustowy jest odblokowany i jego ściągnięcie spowoduje strzał,
- w położeniu prawym (wciśnięty z lewej strony) język spustowy jest zablokowany i jego ściągnięcie nie spowoduje strzału.

UWAGA: siłowe ściągnięcie spustu podczas, gdy jest on zablokowany może doprowadzić do uszkodzenia lub nawet zniszczenia spustu.



PAMIĘTAJ: aby bezpiecznie strzelać, zawsze po strzale zablokuj spust i odblokuj go dopiero, gdy będziesz już gotowy do kolejnego strzału, dokonasz wyboru celu i obserwujesz go przed strzałem. Nigdy nie manewruj karabinkiem, gdy jest przygotowany do strzału. Używaj blokady spustu!

NAPEŁNIANIE ZBIORNIKA SPRĘŻONEGO POWIETRZA

Zbiornik sprężonego powietrza to zintegrowana zasobnik wielorazowego użytku – znajduje się pod lufą. Jej naładowanie jest możliwe dzięki portowi ładowania (męska część) znajdującemu się na końcu i zabezpieczonego nakrętką.

UWAGA: zawsze zabezpieczaj zawór wiatrówki przed zanieczyszczeniami a także zawilgoceniem. Przetaczaj do zbiornika tylko osuszone powietrze – w ten sposób zabezpieczysz zarówno zbiornik, jak i wewnętrzne mechanizmy karabinka przed korozją i uszkodzeniami.



NAPEŁNIANIE ZBIORNIKA SPRĘŻONEGO POWIETRZA

UWAGA: w przypadku niewielkich rozbieżności pomiędzy wskazaniami manometrów wiatrówki i zestawu do ładowania (lub pompki) ze względów bezpieczeństwa należy sugerować się urządzeniem wskazującym wyższe ciśnienie! W przypadku znacznych rozbieżności należy przerwać napełnianie zbiornika i skontrolować prawidłowość odczytu urządzeń pomiarowych! Używanie uszkodzonych lub niesprawnych akcesoriów jest zabronione i grozi niebezpieczeństwem uszkodzenia sprzętu lub ciała.

PAMIĘTAJ: zawsze po zakończeniu wtlaczenia powietrza do kartusza, przed odłączeniem od źródła sprężonego powietrza (pompka, butla) należy odpowietrzyć system – zwróć uwagę na odpowiednie zapisy zawarte w instrukcji obsługi zestawu przetwarzającego lub pompki.

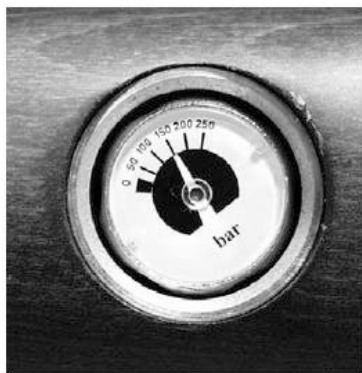
Zbiornik jest napełniany poprzez sprężanie powietrza wtlaczanego (np. za pomocą pompki ręcznej lub mechanicznej oraz butli wysokiego ciśnienia) z nakręconą końcówką ładowania. Po nałożeniu końcówki ładowania (żeńska część) na port ładowania (męska część) należy obrócić końcówkę ładowania w sposób uniemożliwiający jej przypadkowe zsuniecie się (np. podczas energicznych ruchów pompki).



Regulując zaworem butli lub wykonując odpowiednią ilość ruchów pompką oraz obserwując przyrząd pomiaru ciśnienia (manometr) wtlócz do zbiornika wiatrówki powietrze zwracając uwagę, by nie przekroczyć 200 bar – przepelnienie zbiornika może skutkować rozerwaniem uszczeltek, uszkodzeniem zaworu a nawet eksplozją zbiornika!

UWAGA: zbiornik powinien być stale napełniony na poziomie ok. 30-35 bar, gdyż powoduje to zamykanie się zaworu. W przypadku, gdy zbiornik był pusty, a podczas napełniania słyszalny jest świst wskazujący na uchodzenie powietrza należy kontynuować wtlaczenie do momentu, aż zawór uszczelni się gdy ciśnienie w zbiorniku przekroczy 30-35 bar. Aby tę czynność przeprowadzić wystarczy ręcznie napiąć sprężynę zbijaka zaworu poprzez przeladowanie dźwignią zamka.

PAMIĘTAJ: ustrzeż się przed wypadkiem, nie umieszczaj śrutu w komorze (lub magazynka w gnieździe) zanim nie upewnisz się, że będziesz strzelać!



CZYNNOŚCI PRZYGOTOWAWCZE PRZED STRZAŁEM

Aby oddać strzał należy:
- umieścić śrut w komorze śrutowej
- napiąć sprężynę zbijaka zaworu

UWAGA: czynności przygotowawcze zostały połączone i ich wykonanie oddzielne, choć możliwe, to jest utrudnione. Oprócz załadowania śrutu lub przygotowania magazynka (który umożliwia oddanie 10 strzałów jeden po drugim) oraz zapewnieniu sobie wystarczającej ilości powietrza nie trzeba wykonywać żadnych dodatkowych czynności. Całość działań układa się w sekwencję:

1. Podniesienie, a następnie odciągnięcie dźwigni zamka lub samo odciągnięcie dźwigni side lever w tylne położenie, w którym możliwe jest załadowanie śrutu (lub wyjęcie magazynka) spowodowało napięcie sprężyny zbijaka zaworu. System pneumatyczny jest gotowy do uwolnienia porcji powietrza wystarczającej do nadania śrutowi pędu.
2. Umieszczenie w komorze śrutu (lub załadowanego magazynka w gnieździe), a następnie pchnięcie bolta do przodu i jego zablokowanie w tym położeniu (poprzez opuszczenie ramienia bolta) spowoduje wprowadzenie śrutu do lufy. Zwróć uwagę, że każdorazowo podczas ruchu bolta do tyłu magazynek obraca się o jedno okno załadowcze (1/10 pełnego obrotu) – w osi lufy znajduje się okno załadowane, a bolt wypycha z magazynka do lufy śrucinę za każdym razem podczas ruchu do przodu. Dość wyraźnie widać zatem, że czynności przygotowawcze przed strzałem (napięcie sprężyny zbijaka zaworu oraz umieszczanie śrutu w lufie) są połączone ze sobą, a ich rozłączne wykonanie (celowe bądź przypadkowe) jest utrudnione, choć możliwe. Należy unikać m.in. niedbale wykonanego ruchu przeladowania, a zwłaszcza końcowej fazy ruchu napinania sprężyny – gdy nie zostanie ona zablokowana (a spust „napięty”) ruch bolta do przodu spowoduje wprowadzenie śruciny do lufy. Niemożność oddania strzału (śrut znajduje się w lufie, lecz sprężyna zbijaka nie została napięta) najczęściej powoduje chęć szybkiego przeladowania, w celu napięcia spustu – należy bezwzględnie pamiętać o konieczności wyjęcia magazynka, gdyż ponownie odprowadzany bolt wprowadzi kolejną śrucinę do lufy!

UWAGA: jeśli wykonasz czynność niedokładnie może dojść do umieszczenia śrutu w komorze bez pełnego przeladowania (bez napięcia sprężyny zbijaka zaworu). W takim wypadku odciągnij ponownie dźwignię, aż do usłyszenia charakterystycznego „kliknięcia”, wyjmij magazynek aby zapobiec załadowaniu drugiego śrutu do komory i zarygluj zamek. Wystrzel normalnie. Pamiętaj aby za każdym razem prawidłowo i do końca odciągać dźwignię.

NAPINANIE SPRĘŻYNY ZBIJAKA ZAWORU



W celu uwolnienia wystarczającej (do wystrzelenia pocisku) ilości powietrza ze zbiornika zbijak musi zbić zawór układu pneumatycznego. Aby przygotować zbijak do wykonania tej czynności należy napiąć jego sprężynę odciągając całkowicie w tylne położenie dźwignię zamka (aż usłyszysz charakterystyczny „klik”) i wracając nim w położenie spoczynkowe – ściągnięcie języka spustowego spowoduje zwolnienie sprężyny zbijaka zaworu i w konsekwencji strzał.